

GERMANY

REPORT 2/2/2011

THE FISCAL OBSERVATORY

A survey on how students from the different universities involved in this project assess the tax system was conducted on last December by the Fiscal Observatory of the University of Murcia (Spain), together with other European universities and the Monterrey Institute of Technology (Mexico), whose participation we highly appreciate. An overall of 1,464 surveys were performed to carry out the above-mentioned study on Fiscal Awareness.

This report includes the results achieved in Germany, where 127 individuals were interviewed and 43 questions were asked. The answers are presented both in frequency and percentage distributions, followed by their corresponding graphs.

RESEARCH TEAM

Research Manager:

- **Prof. Dra. Dña. Gloria Alarcón García**
University Professor on Spanish Tax System, Department of Public Finance, University of Murcia (Spain)

Research Team:

- **Prof. Dra. Dña. Elena Quiñones Vidal**
Professor of Basic Psychology, University of Murcia (Spain)
- **Prof. Dra. Dña. Laura De Pablos Escobar**
Professor of Applied Economics at the Faculty of Economics and Business, University Complutense Madrid (Spain)
- **Prof. Dr. D. Claudio Sacchetto**
University Professor, specialist in International tax law and tax ethics, University of Turin (Italy)
- **Prof. Dra. Dña. Alicia de Fátima Martínez Serrano**
University Professor on Spanish Tax System, Department of Public Finance, University of Murcia (Spain)
- **Prof. Dr. D. Edgardo Ayala Gaytan**
Professor of Economics at the Institute of Technology and Superiority Studies of Monterrey (Mexico)

- **Prof. Dra. Dña. Carmen Campillo Martínez**
*School Professor in the Department of Finance and Public Sector Economics
University of Murcia (Spain)*
- **Prof. Dra. Dña. María Peñaranda**
*Assistant Professor in the Department of Basic Psychology and Methodology at
the University of Murcia (Spain)*
- **Prof. Dña. Floriana Santagata**
*Doctorate in legal theory of public finance and financial bureaucracy,
University of Napoles Federico II (Italy)*
- **Prof. D. Pedro Antonio Torrecillas Cano**
*Associate Professor at the University of Murcia in the Department of
Organization and Finance, University of Murcia (Spain)*

COLLABORATORS FROM SPANISH UNIVERSITIES

- **Prof. Dra. Belén Bahía Almansa**
Assistant Professor Tax Law Department, University of Málaga (Spain)
- **Prof. Dra. Arielle Beyaert Steven**
Professor of Econometrics. University of Murcia (Spain)
- **Prof. Dr. José Antonio Cordero García**
*Professor of Financial and Tax Law, Tax Law Department University of
Almería (Spain)*
- **Prof. Dr. Juan José Hinojosa Torralvo**
*Professor of Financial and Tax Law, Tax Law Department, University of
Málaga (Spain)*
- **Prof. Dr. Miguel Ángel Luque Mateo**
*Professor of Financial and Tax Law, Tax Law Department, University of
Almería (Spain)*
- **Prof. Dr. Isaac Merino Jara**
*Professor of Financial and Tax Law, Tax Law Department, University of País
Vasco (Spain)*
- **Prof. Dr. Marco Antonio Rodrigo Ruiz**
*Professor of Financial and Tax Law, Tax Law Department, University of País
Vasco (Spain)*

COLLABORATORS FROM OVERSEAS UNIVERSITIES

- **Prof. Dr. Pierre Beltrame**
*Tax Law Professor Emeritus, University Paul Cézanne – Aix Marseille III.
(France)*
- **Prof. Dr. Marc Bourgeois**
*Tax Law Professor, Department of Tax and Public Finance Law, Faculty of
Law, Director of the Masters in Tax Law at the University of Lieja (Belgium)*

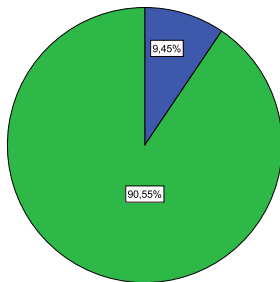
- **Prof. Dra. Sandra Eden**
Senior Lecturer, Faculty of Law, University of Edimburg (Great Britain)
- **Prof. Dr. Anna Gerson, (LL D, LL M)**
Assistant Professor of Tax Law, Department of Law, Jönköping International Business School (Sweden)
- **Prof. Dra. Katarzyna Kopczewska**
Assistant Professor, Faculty of Economics, University of Varsovia (Olano)
- **Prof. Dr. Erich Kirchler**
Professor in the Department of Economic Psychology, Educational Psychology and Evaluation, Faculty of Psychology, University of Vienna (Austria)
- **Prof. Dr. Sebastian Lazar**
Assistant Professor, Departement of Business, Faculty of Economics and Business Administration, University Al. I. Cuza of Iasi (Romania)
- **Prof. Dr. Marc Leroy**
Professor of Sociology, Director of Studies of CRDT (Gis-Grate/CNRS), University of Reims. Coordinator of the survey in France (France)
- **Dr. Stephan Mühlbacher**
Post-doc in the Department of Economic Psychology, Educational Psychology and Evaluation, Faculty of Psychology, University of Vienna (Austria)
- **Prof. Dr. Michael Pickhardt**
Visiting Professor of Economics, Brandenburg University of Technology Cottbus (Germany)
- **Prof. Dr. Manuel Pires**
Professor of Tax Law, University of Lusiada, Lisboa (Portugal)
- **Dra. Rita Calçada Pires**
Assistant Professor, Faculty of Law, University of Lusíada, Lisboa and Visiting Professor, Faculty of Law, University Nova of Lisboa (Portugal)
- **Prof. Dr. Aloys Prinz**
Professor of Economics and Director of the Institute of Public Economics II, Westfälische Wilhelms-University of Münster (Germany)
- **Dña. Adeline Römer**
Assistant in the Department of Tax and Public Finance Law, Faculty of Law, University of Lieja, Lawyer (Belgium)
- **Prof. Dr. Roman Seer**
Professor of Tax Law, Institut für Steuerrecht und Steuervollzug (Germany)
- **Prof. Dra. Nina Sousa Santos Aguiar**
Assistant Professor of Tax Law, Bragança Polytechnic Institute (Portugal)

ERGEBNISSE

P3. Stammt Ihr Vater oder Ihre Mutter aus einem anderen Land als dem in der vorigen Frage angegebenen?

	Häufigkeit	Prozent	Kumulierte Prozente
Ja	12	9,4	9,4
Nein	115	90,6	100,0
Gesamt	127	100,0	

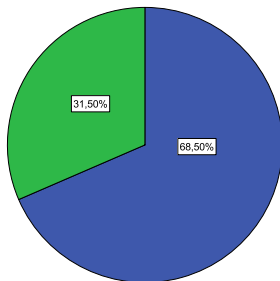
■ Ja
■ Nein



P4. Geschlecht

	Häufigkeit	Prozent	Kumulierte Prozente
Männlich	87	68,5	68,5
Weiblich	40	31,5	100,0
Gesamt	127	100,0	

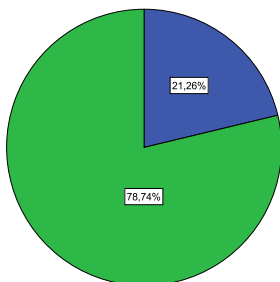
■ Männlich
■ Weiblich



P5. Haben Sie während Ihres Universitätsstudiums ein Fach aus dem Bereich Besteuerung belegt?

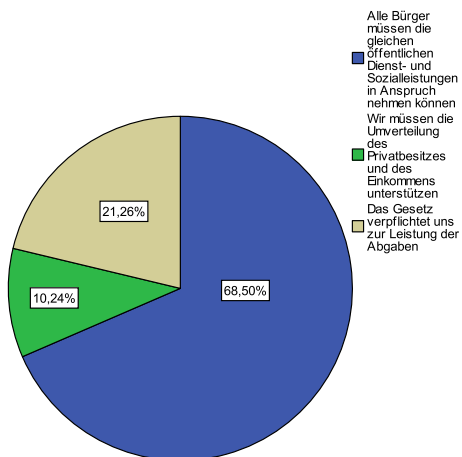
	Häufigkeit	Prozent	Kumulierte Prozente
Ja	27	21,3	21,3
Nein	100	78,7	100,0
Gesamt	127	100,0	

■ Ja
■ Nein



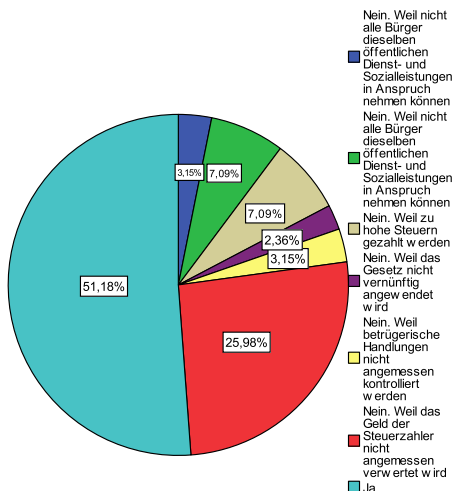
P6. Aus welchem der folgenden Gründe müssen wir Ihrer Meinung nach Steuern zahlen? (Kreuzen Sie nur eine Antwort an)

	Häufigkeit	Prozent	Kumulierte Prozente
Alle Bürger müssen die gleichen öffentlichen Dienst- und Sozialleistungen in Anspruch nehmen können	87	68,5	68,5
Wir müssen die Umverteilung des Privatbesitzes und des Einkommens unterstützen	13	10,2	78,7
Das Gesetz verpflichtet uns zur Leistung der Abgaben	27	21,3	100,0
Gesamt	127	100,0	



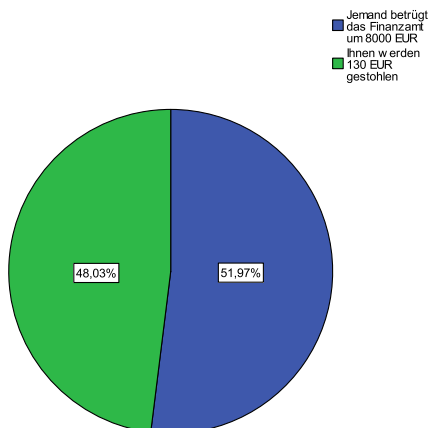
P7. Halten Sie die Höhe der in Ihrem Land zu zahlenden Steuern für gerecht?

		Häufigkeit	Prozent
Ja		65	51,2
Nein		62	48,8
	Weil nicht alle Bürger dieselben öffentlichen Dienst- und Sozialleistungen in Anspruch nehmen können	4	3,1
	Weil nicht alle Bürger dieselben öffentlichen Dienst- und Sozialleistungen in Anspruch nehmen können	9	7,1
	Weil zu hohe Steuern gezahlt werden	9	7,1
	Weil das Gesetz nicht vernünftig angewendet wird	3	2,4
	Weil betrügerische Handlungen nicht angemessen kontrolliert werden	4	3,1
	Weil das Geld der Steuerzahler nicht angemessen verwertet wird	33	26,0
Gesamt		127	100,0



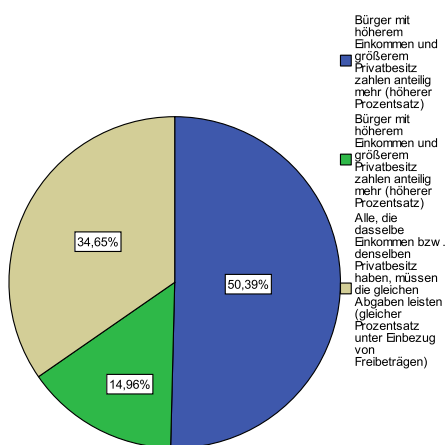
P8. Welche dieser beiden Handlungen ist Ihrer Meinung nach tadelnswerter? (Kreuzen Sie nur eine Antwort an)

	Häufigkeit	Prozent	Kumulierte Prozente
Jemand betrügt das Finanzamt um 8000 EUR	66	52,0	52,0
Ihnen werden 130 EUR gestohlen	61	48,0	100,0
Gesamt	127	100,0	



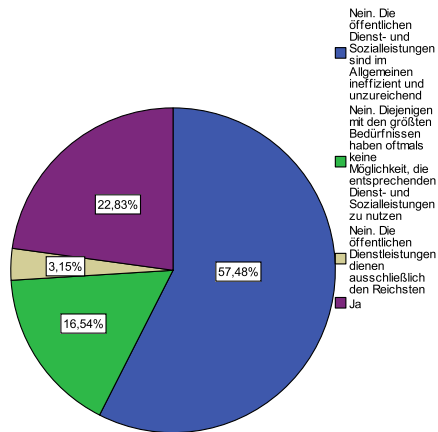
P9. Welche der folgenden Situationen ist Ihrer Meinung nach steuerlich am gerechtesten? (Kreuzen Sie nur eine Antwort an)

	Häufigkeit	Prozent	Kumulierte Prozente
Bürger mit höherem Einkommen und größerem Privatbesitz zahlen anteilig mehr (höherer Prozentsatz)	64	50,4	50,4
Bürger mit höherem Einkommen und größerem Privatbesitz zahlen anteilig mehr (höherer Prozentsatz)	19	15,0	65,4
Alle, die dasselbe Einkommen bzw. denselben Privatbesitz haben, müssen die gleichen Abgaben leisten (gleicher Prozentsatz unter Einbezug von Freibeträgen)	44	34,6	100,0
Gesamt	127	100,0	



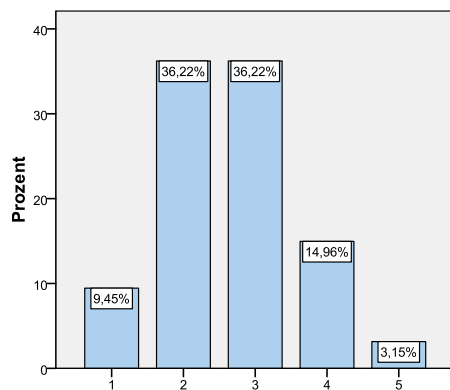
P10. Glauben Sie, dass die staatlichen Behörden Ihres Landes das Geld angemessen verwerten?

		Häufigkeit	Prozent
Ja		29	22,8
Nein		98	77,2
	Die öffentlichen Dienst- und Sozialleistungen sind im Allgemeinen ineffizient und unzureichend	73	57,5
	Diejenigen mit den größten Bedürfnissen haben oftmals keine Möglichkeit, die entsprechenden Dienst- und Sozialleistungen zu nutzen	21	16,5
	Die öffentlichen Dienstleistungen dienen ausschließlich den Reichsten	4	3,1
Gesamt		127	100,0



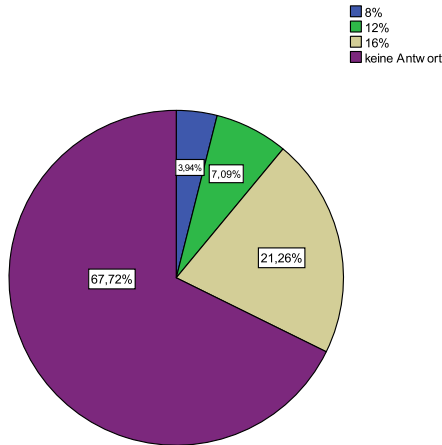
P11. Bewerten Sie bitte anhand einer Skala von 1 bis 5 die folgende Aussage bezüglich Ihrer Kenntnisse der Steuergesetze (1 = trifft absolut nicht zu, 5 = trifft absolut zu): "Ich kenne die gesetzlichen Grundlagen der wichtigsten Steuern, die in meinem Land gezahlt werden."

	Häufigkeit	Prozent	Kumulierte Prozente
1	12	9,4	9,4
2	46	36,2	45,7
3	46	36,2	81,9
4	19	15,0	96,9
5	4	3,1	100,0
Gesamt	127	100,0	



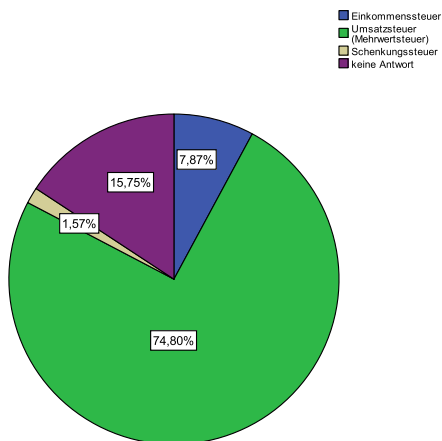
P12. Wie hoch ist der allgemeine IVA-Satz? (Kreuzen Sie nur eine Antwort an)

	Häufigkeit	Prozent	Kumulierte Prozente
8%	5	3,9	3,9
12%	9	7,1	11,0
16%	27	21,3	32,3
keine Antwort	86	67,7	100,0
Gesamt	127	100,0	



P13. An welche der folgenden Steuern ist der Erwerb einer Neubauwohnung bzw. eines neu gebauten Hauses gebunden, wenn ein privater Käufer direkt von einem Bauträger kauft?

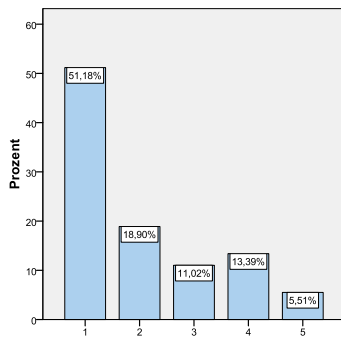
	Häufigkeit	Prozent	Kumulierte Prozente
Einkommenssteuer	10	7,9	7,9
Umsatzsteuer (Mehrwertsteuer)	95	74,8	82,7
Schenkungssteuer	2	1,6	84,3
keine Antwort	20	15,7	100,0
Gesamt	127	100,0	



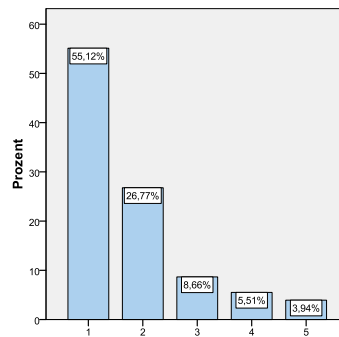
P14. Bitte geben Sie bei jeder der öffentlichen Dienstleistungen aus der Liste an, inwieweit Sie befürworten würden, die Dienstleistung zu privatisieren, wenn als Gegenleistung weniger Steuern gezahlt werden müssten (bewerten Sie von 1 bis 5, wobei 1 für Ablehnung und 5 für Befürwortung steht)

	14.1 Gesundheitswesen (Krankenhäuser, medizinische Versorgungszentren etc.)		14.2 Bildungssystem (Schulen, Universitäten etc.)		14.3 Sozialleistungen (Pflegegeld, Kindergeld, Kindergartenplätze etc.)	
	Häufigkeit	Prozent	Häufigkeit	Prozent	Häufigkeit	Prozent
1	65	51,2	70	55,1	63	49,6
2	24	18,9	34	26,8	32	25,2
3	14	11,0	11	8,7	19	15,0
4	17	13,4	7	5,5	7	5,5
5	7	5,5	5	3,9	6	4,7
Gesamt	127	100,0	127	100,0	127	100,0

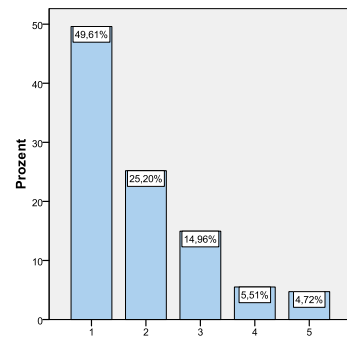
14.1 Gesundheitswesen (Krankenhäuser, medizinische Versorgungszentren etc.)



14.2 Bildungssystem (Schulen, Universitäten etc.)

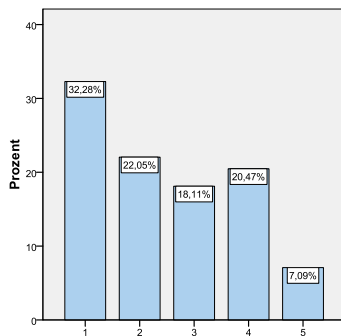


14.3 Sozialleistungen (Pflegegeld, Kindergeld, Kindergartenplätze etc.)

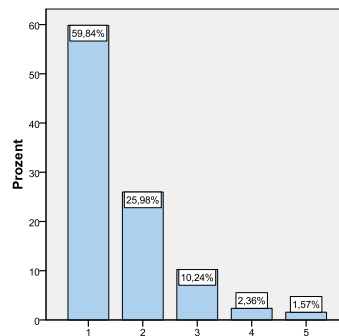


	14.4 Infrastrukturen (Straßen, Plätze, Straßenbeleuchtung etc.)		14.5 Renten (Altersrente, Arbeitsunfähigkeitsrente etc.)		14.6 Sicherheit (Schutz der Bürger, Sicherheit auf der Straße etc.)	
	Häufigkeit	Prozent	Häufigkeit	Prozent	Häufigkeit	Prozent
1	41	32,3	32	25,2	76	59,8
2	28	22,0	37	29,1	33	26,0
3	23	18,1	31	24,4	13	10,2
4	26	20,5	18	14,2	3	2,4
5	9	7,1	9	7,1	2	1,6
Gesamt	127	100,0	127	100,0	127	100,0

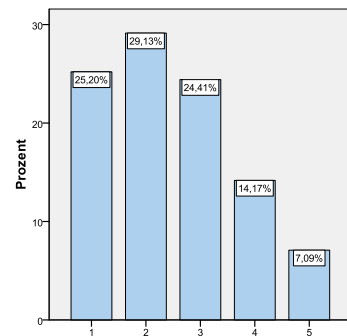
14.4 Infrastrukturen (Straßen, Plätze, Straßenbeleuchtung etc.)



14.6 Sicherheit (Schutz der Bürger, Sicherheit auf der Straße etc.)

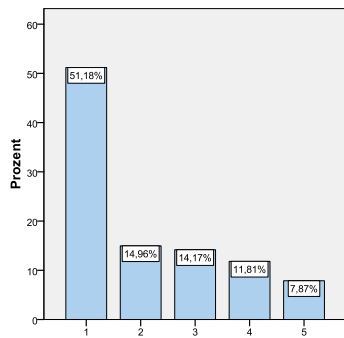


14.5 Renten (Altersrente, Arbeitsunfähigkeitsrente etc.)

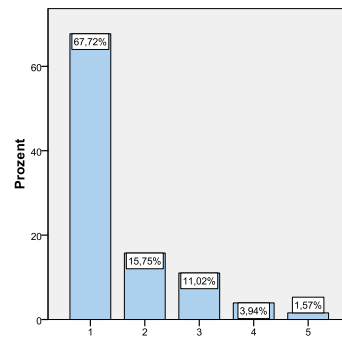


	14.7 Militär (Gebietsverteidigung, Katastrophenschutz etc.)		14.8 Rechtswesen (Gerichte, Rechtsbeistand etc.)		14.9 Umwelt (Müll, Sanierung, Wasser etc.)	
	Häufigkeit	Prozent	Häufigkeit	Prozent	Häufigkeit	Prozent
1	65	51,2	86	67,7	25	19,7
2	19	15,0	20	15,7	25	19,7
3	18	14,2	14	11,0	33	26,0
4	15	11,8	5	3,9	26	20,5
5	10	7,9	2	1,6	18	14,2
Gesamt	127	100,0	127	100,0	127	100,0

14.7 Militär (Gebietsverteidigung, Katastrophenschutz etc.)



14.8 Rechtswesen (Gerichte, Rechtsbeistand etc.)

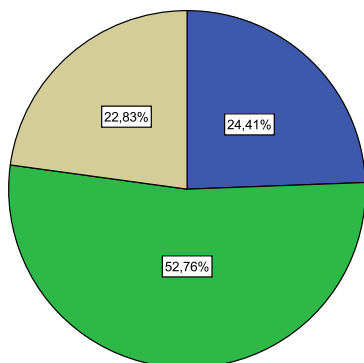


P15. Welche Behörde erhält die folgenden Einnahmen?

P15A. Grundsteuer

	Häufigkeit	Prozent	Kumulierte Prozente
Staatliche Behörde	31	24,4	24,4
Lokale Behörde	67	52,8	77,2
Lokale Behörde	29	22,8	100,0
Gesamt	127	100,0	

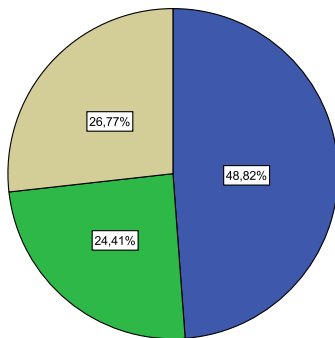
■ Staatliche Behörde
■ Lokale Behörde
■ Lokale Behörde



P15B. Körperschaftsteuer

	Häufigkeit	Prozent	Kumulierte Prozente
Staatliche Behörde	62	48,8	48,8
Lokale Behörde	31	24,4	73,2
Lokale Behörde	34	26,8	100,0
Gesamt	127	100,0	

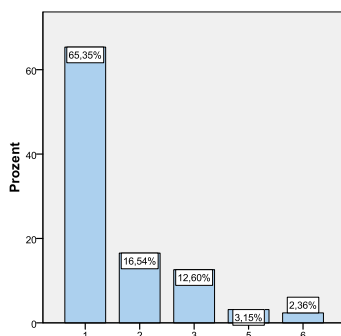
■ Staatliche Behörde
 ■ Lokale Behörde
 ■ Lokale Behörde



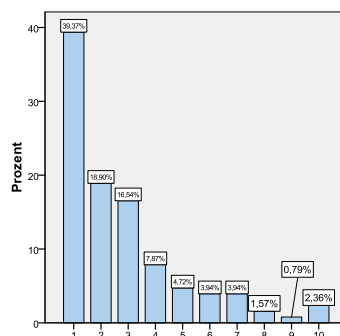
P16. Geben Sie bitte anhand einer Skala von 1 bis 10 an, inwieweit Sie die folgenden Aussagen befürworten oder ablehnen (1 = Ablehnung, 10 = Befürwortung)

	P16.1 Betrug schadet niemandem (deshalb lässt sich Steuerbetrag rechtfertigen)		P16.2 Wir zahlen zu viel an den Staat; deshalb lässt sich Steuerbetrag rechtfertigen		P16.3 Die am meisten besitzen, zahlen nicht, was sie eigentlich müssten; deshalb lässt sich Steuerbetrag derjenigen, die am wenigsten haben, rechtfertigen	
	Häufigkeit	Prozent	Häufigkeit	Prozent	Häufigkeit	Prozent
1	83	65,4	50	39,4	56	44,1
2	21	16,5	24	18,9	17	13,4
3	16	12,6	21	16,5	17	13,4
4	0	0	10	7,9	5	3,9
5	4	3,1	6	4,7	12	9,4
6	3	2,4	5	3,9	4	3,1
7	0	,0	5	3,9	6	4,7
8	0	,0	2	1,6	2	1,6
9	0	,0	1	,8	4	3,1
10	0	,0	3	2,4	4	3,1
Gesamt	127	100,0	127	100,0	127	100,0

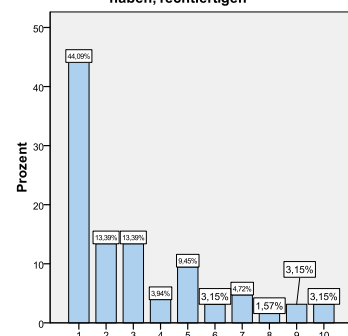
P16.1 Betrug schadet niemandem (deshalb lässt sich Steuerbetrag rechtfertigen)



P16.2 Wir zahlen zu viel an den Staat; deshalb lässt sich Steuerbetrag rechtfertigen

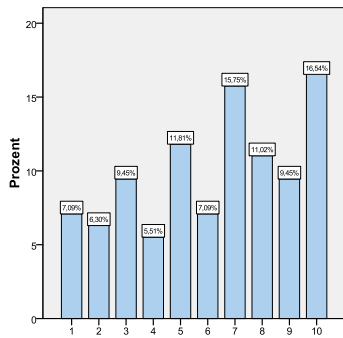


P16.3 Die am meisten besitzen, zahlen nicht, was sie eigentlich müssten; deshalb lässt sich Steuerbetrag derjenigen, die am wenigsten haben, rechtfertigen

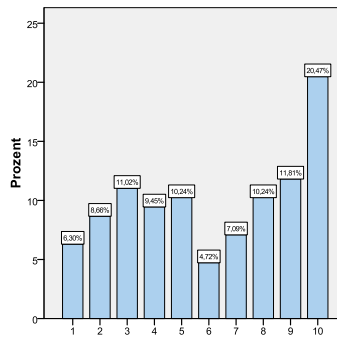


	P16.4 Die Tatsache, dass Steuerbetrüger ungestraft bleiben, fördert den Steuerbetrag ehrlicher Bürger		P16.5 Steuerbetrag lässt sich unter keinerlei Umständen rechtfertigen		P16.6 Der Anspruch auf öffentliche Leistungen steht in keinem Verhältnis zu den Abgaben; deshalb lässt sich Steuerbetrag rechtfertigen	
	Häufigkeit	Prozent	Häufigkeit	Prozent	Häufigkeit	Prozent
1	9	7,1	8	6,3	40	31,5
2	8	6,3	11	8,7	21	16,5
3	12	9,4	14	11,0	23	18,1
4	7	5,5	12	9,4	8	6,3
5	15	11,8	13	10,2	11	8,7
6	9	7,1	6	4,7	9	7,1
7	20	15,7	9	7,1	3	2,4
8	14	11,0	13	10,2	6	4,7
9	12	9,4	15	11,8	4	3,1
10	21	16,5	26	20,5	2	1,6
Gesamt	127	100,0	127	100,0	127	100,0

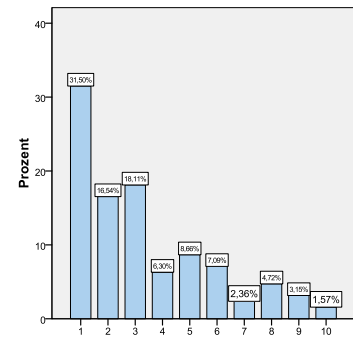
P16.4 Die Tatsache, dass Steuerbetrüger ungestraft bleiben, fördert den Steuerbetrag ehrlicher Bürger



P16.5 Steuerbetrag lässt sich unter keinerlei Umständen rechtfertigen

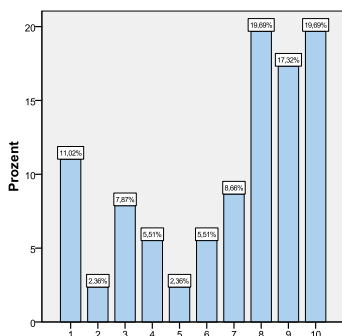


P16.6 Der Anspruch auf öffentliche Leistungen steht in keinem Verhältnis zu den Abgaben; deshalb lässt sich Steuerbetrag rechtfertigen

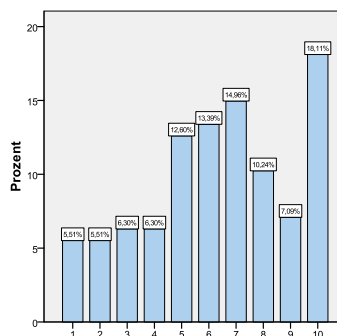


	P16.7 Steuerbetrag ist ein Zeichen von fehlender Ehrlichkeit und fehlendem sozialen Bewusstsein des Betrügers		P16.8 Betrug bei der Verwertung öffentlicher Gelder von Seiten der Politiker bringt Bürger dazu, Steuerbetrag zu begehen	
	Häufigkeit	Prozent	Häufigkeit	Prozent
1	14	11,0	7	5,5
2	3	2,4	7	5,5
3	10	7,9	8	6,3
4	7	5,5	8	6,3
5	3	2,4	16	12,6
6	7	5,5	17	13,4
7	11	8,7	19	15,0
8	25	19,7	13	10,2
9	22	17,3	9	7,1
10	25	19,7	23	18,1
Gesamt	127	100,0	127	100,0

P16.7 Steuerbetrag ist ein Zeichen von fehlender Ehrlichkeit und fehlendem sozialen Bewusstsein des Betrügers

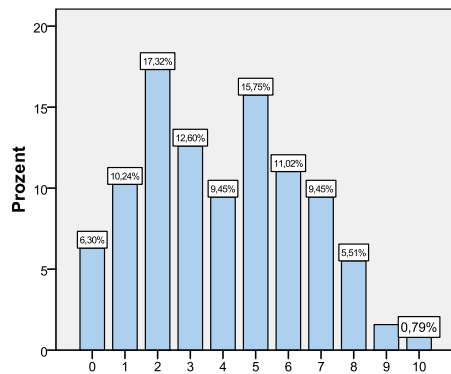


P16.8 Betrug bei der Verwertung öffentlicher Gelder von Seiten der Politiker bringt Bürger dazu, Steuerbetrag zu begehen



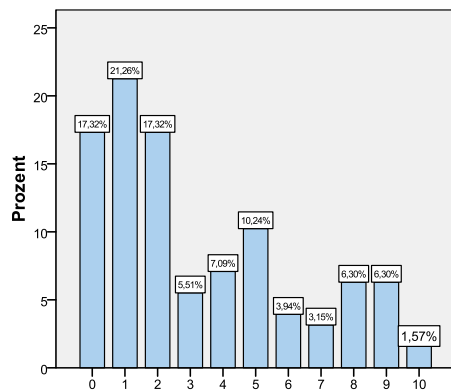
P17. Glauben Sie, dass die Bürger Ihrer Region tolerant gegenüber Steuerbetrug sind? Bewerten Sie das Toleranzniveau zwischen 0 und 10 (0 = intolerant, 10 = tolerant)

	Häufigkeit	Prozent	Kumulierte Prozente
0	8	6,3	6,3
1	13	10,2	16,5
2	22	17,3	33,9
3	16	12,6	46,5
4	12	9,4	55,9
5	20	15,7	71,7
6	14	11,0	82,7
7	12	9,4	92,1
8	7	5,5	97,6
9	2	1,6	99,2
10	1	,8	100,0
Gesamt	127	100,0	



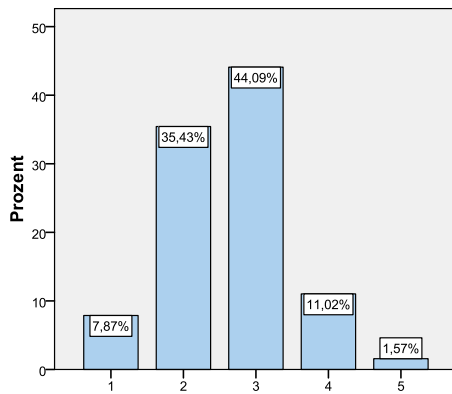
P18. Glauben Sie, dass Ihre Familie Steuerbetrug toleriert? Bewerten Sie zwischen 0 und 10 das Toleranzniveau (0 = intolerant, 10 = tolerant)

	Häufigkeit	Prozent	Kumulierte Prozente
0	22	17,3	17,3
1	27	21,3	38,6
2	22	17,3	55,9
3	7	5,5	61,4
4	9	7,1	68,5
5	13	10,2	78,7
6	5	3,9	82,7
7	4	3,1	85,8
8	8	6,3	92,1
9	8	6,3	98,4
10	2	1,6	100,0
Gesamt	127	100,0	



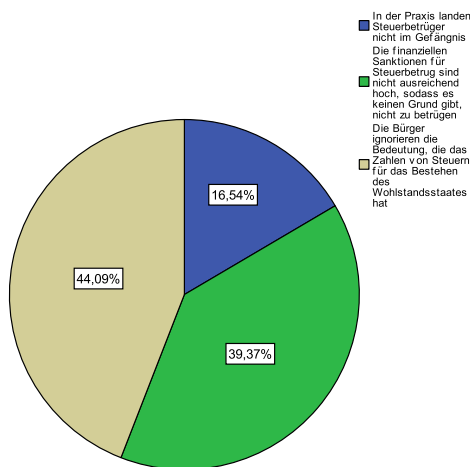
P19. Bewerten Sie von 1 bis 5 die Effizienz der Steuerbehörde im Kampf gegen Steuerbetrug, wobei 1 für ineffizient und 5 für effizient steht

	Häufigkeit	Prozent	Kumulierte Prozente
1	10	7,9	7,9
2	45	35,4	43,3
3	56	44,1	87,4
4	14	11,0	98,4
5	2	1,6	100,0
Gesamt	127	100,0	



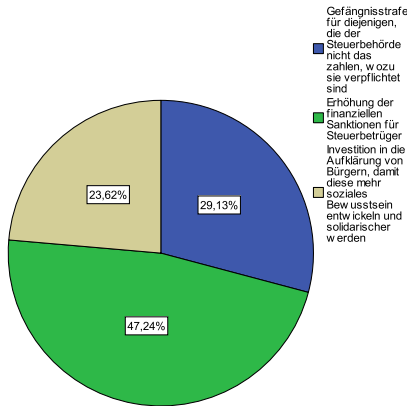
P20. Analysieren Sie die Gegebenheiten in Ihrem Land: Welche der folgenden Gründe erklärt Ihrer Meinung nach Steuerbetrug am besten? (Kreuzen Sie nur eine Antwort an)

	Häufigkeit	Prozent	Kumulierte Prozente
In der Praxis landen Steuerbetrüger nicht im Gefängnis	21	16,5	16,5
Die finanziellen Sanktionen für Steuerbetrug sind nicht ausreichend hoch, sodass es keinen Grund gibt, nicht zu betrügen	50	39,4	55,9
Die Bürger ignorieren die Bedeutung, die das Zahlen von Steuern für das Bestehen des Wohlstandsstaates hat	56	44,1	100,0
Gesamt	127	100,0	



P21. Was, glauben Sie, ist im Kampf gegen Steuerbetrug am effizientesten? (Kreuzen Sie nur eine Antwort an)

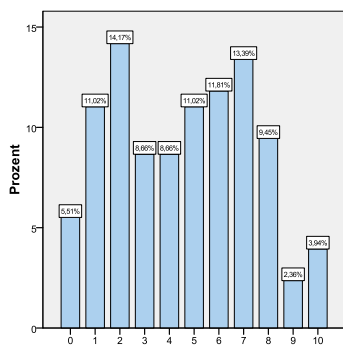
	Häufigkeit	Prozent	Kumulierte Prozenze
Gefängnisstrafe für diejenigen, die der Steuerbehörde nicht das zahlen, wozu sie verpflichtet sind	37	29,1	29,1
Erhöhung der finanziellen Sanktionen für Steuerbetrüger	60	47,2	76,4
Investition in die Aufklärung von Bürgern, damit diese mehr soziales Bewusstsein entwickeln und solidarischer werden	30	23,6	100,0
Gesamt	127	100,0	



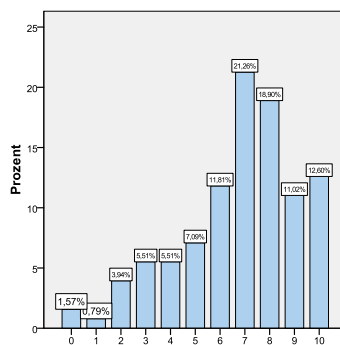
P22. Bewerten Sie bitte von 0 bis 10 die Wirksamkeit der folgenden Methoden der Bildungspolitik, die helfen sollen, mehr Bewusstsein für die Bedeutung von Steuern zu schaffen (0 = ineffizient, 10 = sehr effizient)

	P22.1 Einführung eines Schulfaches oder einer Unterrichtseinheit in die Lehrpläne der Primär- und Sekundärstufe, in denen der Zweck, Umfang und die Ziele von Steuerabgaben erläutert werden		P22.2 Detaillierte Behandlung von Sinn und Zweck von Steuerabgaben in den spezifischen Unterrichtsfächern Wirtschaft in der Sekundärstufe, Oberstufe und in berufsbildenden Schulen		P22.3 Behandlung von Sinn und Zweck von Steuerabgaben auf allen Bildungsebenen — Primärstufe, Sekundärstufe, Oberstufe, Berufsbildende Schulen, Hochschulen — und in allen Unterrichtsfächern, die einen minimalen Bezug zum Thema Steuern haben	
	Häufigkeit	Prozent	Häufigkeit	Prozent	Häufigkeit	Prozent
0	7	5,5	2	1,6	13	10,2
1	14	11,0	1	,8	14	11,0
2	18	14,2	5	3,9	13	10,2
3	11	8,7	7	5,5	13	10,2
4	11	8,7	7	5,5	10	7,9
5	14	11,0	9	7,1	7	5,5
6	15	11,8	15	11,8	15	11,8
7	17	13,4	27	21,3	16	12,6
8	12	9,4	24	18,9	11	8,7
9	3	2,4	14	11,0	5	3,9
10	5	3,9	16	12,6	10	7,9
Gesamt	127	100,0	127	100,0	127	100,0

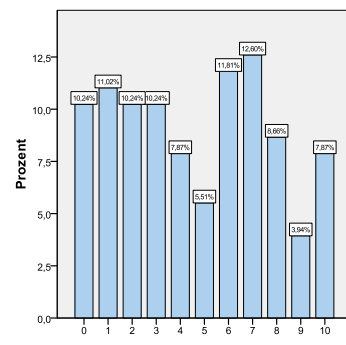
P22.1



P22.2

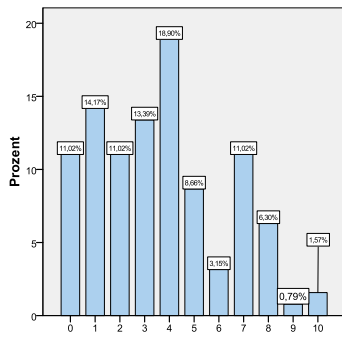


P22.3

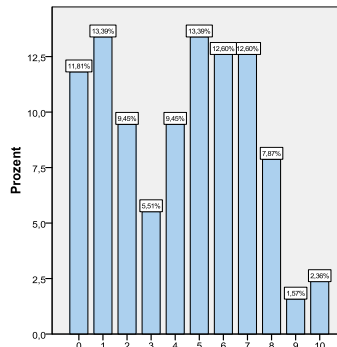


	P22.4 Außerschulische Aktivitäten oder komplementäres Bildungsangebot (ohne akademische Bewertung), in denen die Bedeutung von Steuerabgaben vermittelt wird (Besuch von Steuerbehörden, Diskussionen in den Bildungsstätten etc.)		P22.5 Werbekampagnen für Jugendliche, Messestände, Ausstellungen, Museumsbesuche, Theaterstücke, Fernsehserien, Veröffentlichungen für die jugendliche Leserschaft, Spiele oder Spots in Freizeit- oder Einkaufszentren		P22.6 Allgemeine Werbekampagnen für alle Bürger	
	Häufigkeit	Prozent	Häufigkeit	Prozent	Häufigkeit	Prozent
0	14	11,0	18	14,2	15	11,8
1	18	14,2	17	13,4	17	13,4
2	14	11,0	22	17,3	12	9,4
3	17	13,4	19	15,0	7	5,5
4	24	18,9	10	7,9	12	9,4
5	11	8,7	7	5,5	17	13,4
6	4	3,1	11	8,7	16	12,6
7	14	11,0	13	10,2	16	12,6
8	8	6,3	6	4,7	10	7,9
9	1	,8	1	,8	2	1,6
10	2	1,6	3	2,4	3	2,4
Gesamt	127	100,0	127	100,0	127	100,0

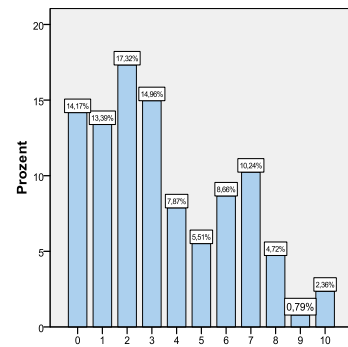
P22.4



P22.6

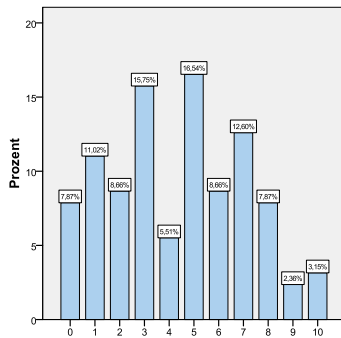


P22.5



P22.7 Informationskampagnen zum Steuersystem für spezifische Gruppen der Gesellschaft (Arbeitslose, Immigranten, Frauen, Unternehmer etc.)		
	Häufigkeit	Prozent
0	10	7,9
1	14	11,0
2	11	8,7
3	20	15,7
4	7	5,5
5	21	16,5
6	11	8,7
7	16	12,6
8	10	7,9
9	3	2,4
10	4	3,1
Gesamt	127	100,0

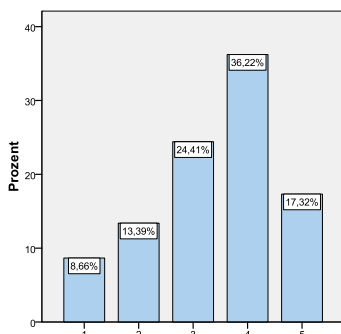
P22.7



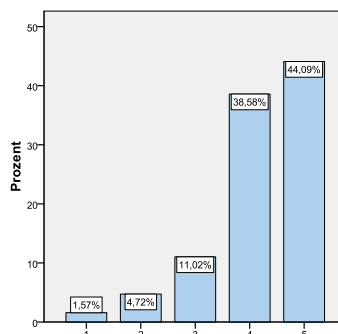
P23. Bitte geben Sie bei jeder der öffentlichen Dienstleistungen aus der Liste an, inwieweit Sie bereit wären, mehr Steuern zu zahlen, um die Qualität der Dienstleistung zu erhöhen (bewerten Sie von 1 bis 5, wobei 1 für Ablehnung und 5 für absolute Bereitschaft steht)

	P23.1. Gesundheitswesen (Krankenhäuser, medizinische Versorgungszentren etc.)		P23.2. Bildungssystem (Schulen, Universitäten etc.)		P23.3. Sozialleistungen (Pflegegeld, Kindergeld, Kindergartenplätze etc.)	
	Häufigkeit	Prozent	Häufigkeit	Prozent	Häufigkeit	Prozent
1	11	8,7	2	1,6	18	14,2
2	17	13,4	6	4,7	24	18,9
3	31	24,4	14	11,0	45	35,4
4	46	36,2	49	38,6	29	22,8
5	22	17,3	56	44,1	11	8,7
Gesamt	127	100,0	127	100,0	127	100,0

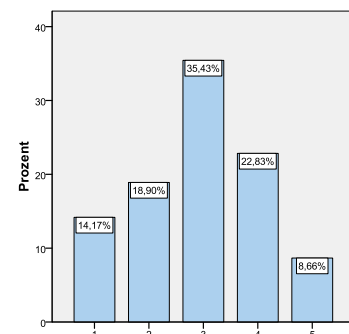
P23.1. Gesundheitswesen (Krankenhäuser, medizinische Versorgungszentren etc.)



P23.2. Bildungssystem (Schulen, Universitäten etc.)

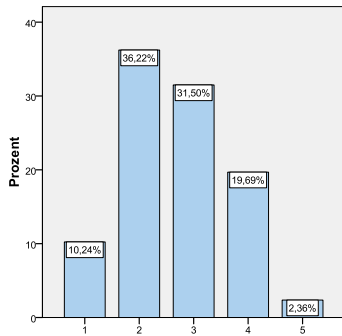


P23.3. Sozialleistungen (Pflegegeld, Kindergeld, Kindergartenplätze etc.)

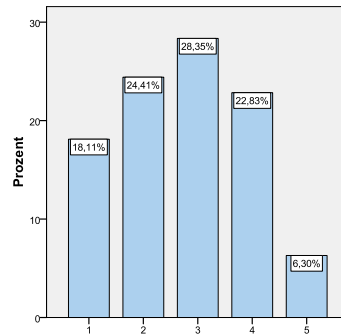


	P23.4. Infrastrukturen (Straßen, Plätze, Straßenbeleuchtung etc.)		P23.5. Renten (Altersrente, Arbeitsunfähigkeitsrente etc.)		P23.6. Sicherheit (Schutz der Bürger, Sicherheit auf der Straße etc.)	
	Häufigkeit	Prozent	Häufigkeit	Prozent	Häufigkeit	Prozent
1	13	10,2	23	18,1	11	8,7
2	46	36,2	31	24,4	45	35,4
3	40	31,5	36	28,3	44	34,6
4	25	19,7	29	22,8	22	17,3
5	3	2,4	8	6,3	5	3,9
Gesamt	127	100,0	127	100,0	127	100,0

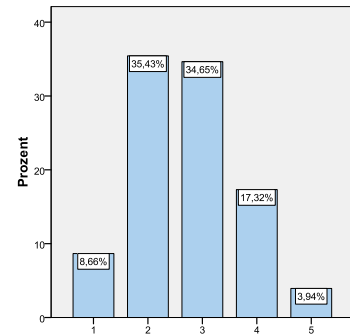
P23.4. Infrastrukturen (Straßen, Plätze, Straßenbeleuchtung etc.)



P23.5. Renten (Altersrente, Arbeitsunfähigkeitsrente etc.)

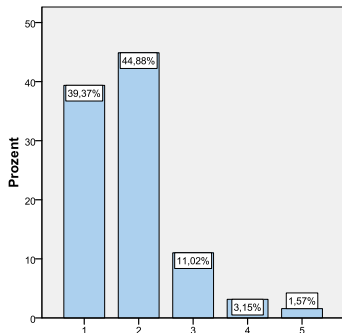


P23.6. Sicherheit (Schutz der Bürger, Sicherheit auf der Straße etc.)

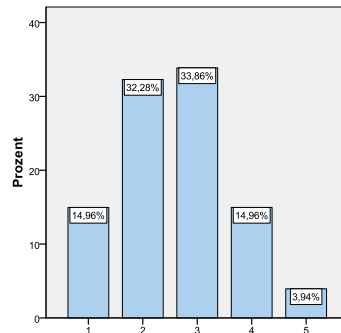


	P23.7. Militär (Gebietsverteidigung, Katastrophenschutz etc.)		P23.8. Rechtswesen (Gerichte, Rechtsbeistand etc.)		P23.9. Umwelt (Müll, Sanierung, Wasser etc.)	
	Häufigkeit	Prozent	Häufigkeit	Prozent	Häufigkeit	Prozent
1	50	39,4	19	15,0	12	9,4
2	57	44,9	41	32,3	23	18,1
3	14	11,0	43	33,9	48	37,8
4	4	3,1	19	15,0	32	25,2
5	2	1,6	5	3,9	12	9,4
Gesamt	127	100,0	127	100,0	127	100,0

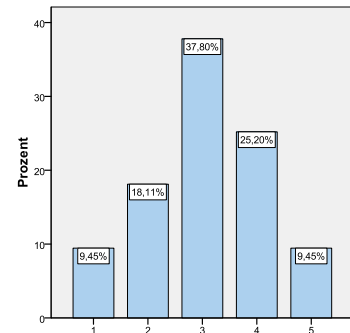
P23.7. Militär (Gebietsverteidigung, Katastrophenschutz etc.)



P23.8. Rechtswesen (Gerichte, Rechtsbeistand etc.)

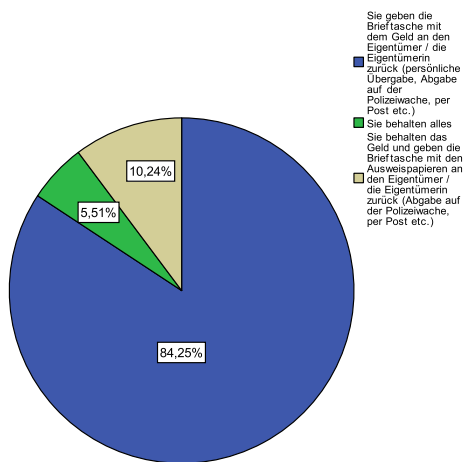


P23.9. Umwelt (Müll, Sanierung, Wasser etc.)



P24. Stellen Sie sich vor, Sie finden eine Brieftasche mit 1300 EUR und den Ausweispapieren des Eigentümers bzw. der Eigentümerin. Wie würden Sie am ehesten reagieren? (Kreuzen Sie nur eine Antwort an)

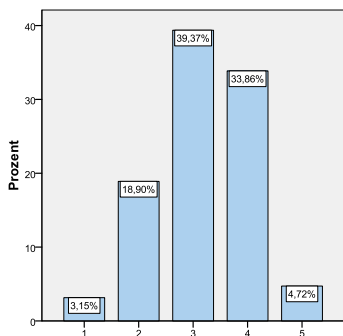
	Häufigkeit	Prozent	Kumulierte Prozente
Sie geben die Brieftasche mit dem Geld an den Eigentümer / die Eigentümerin zurück (persönliche Übergabe, Abgabe auf der Polizeiwache, per Post etc.)	107	84,3	84,3
Sie behalten alles	7	5,5	89,8
Sie behalten das Geld und geben die Brieftasche mit den Ausweispapieren an den Eigentümer / die Eigentümerin zurück (Abgabe auf der Polizeiwache, per Post etc.)	13	10,2	100,0
Gesamt	127	100,0	



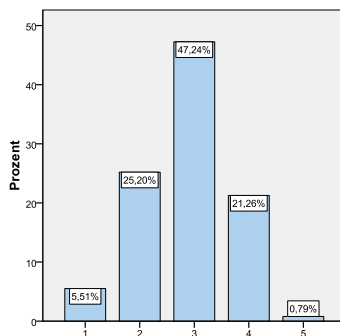
P25. Bitte bewerten Sie die Qualität der folgenden öffentlichen Dienstleistungen (von 1 bis 5, wobei 1 = sehr schlecht und 5 = sehr gut ist)

	P25.1. Gesundheitswesen (Krankenhäuser, medizinische Versorgungszentren etc.)		P25.2. Bildungssystem (Schulen, Universitäten etc.)		P25.3. Sozialleistungen (Pflegegeld, Kindergeld, Kindergartenplätze etc.)	
	Häufigkeit	Prozent	Häufigkeit	Prozent	Häufigkeit	Prozent
1	4	3,1	7	5,5	6	4,7
2	24	18,9	32	25,2	21	16,5
3	50	39,4	60	47,2	55	43,3
4	43	33,9	27	21,3	40	31,5
5	6	4,7	1	,8	5	3,9
Gesamt	127	100,0	127	100,0	127	100,0

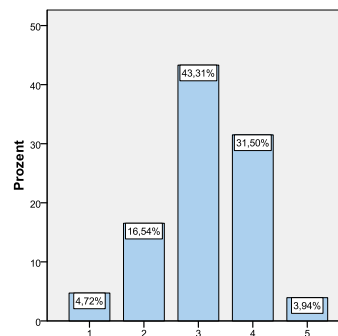
P25.1. Gesundheitswesen (Krankenhäuser, medizinische Versorgungszentren etc.)



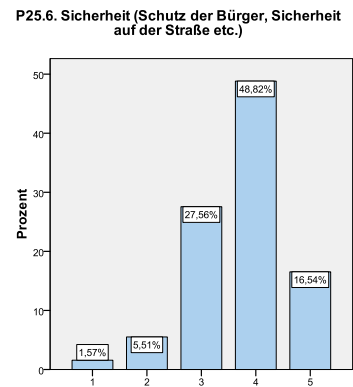
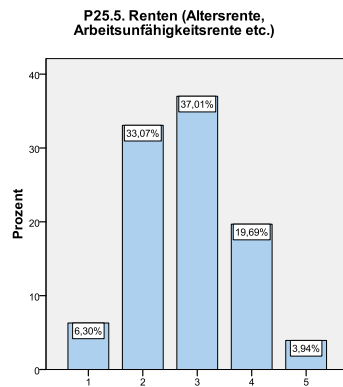
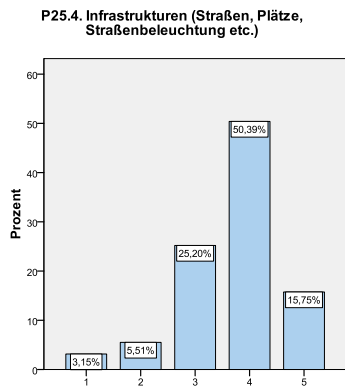
P25.2. Bildungssystem (Schulen, Universitäten etc.)



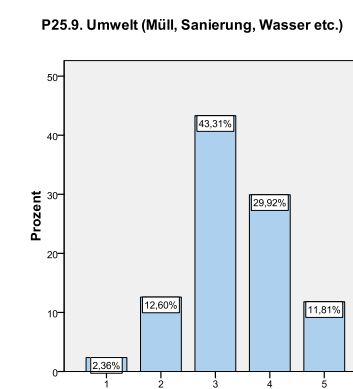
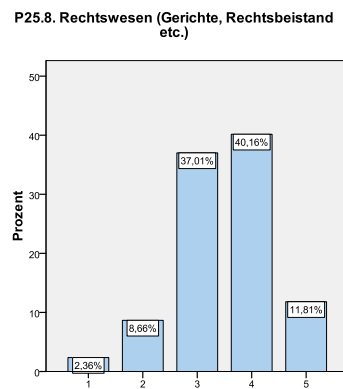
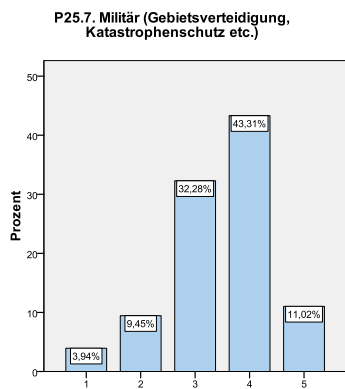
P25.3. Sozialleistungen (Pflegegeld, Kindergeld, Kindergartenplätze etc.)



	P25.4. Infrastrukturen (Straßen, Plätze, Straßenbeleuchtung etc.)		P25.5. Renten (Altersrente, Arbeitsunfähigkeitsrente etc.)		P25.6. Sicherheit (Schutz der Bürger, Sicherheit auf der Straße etc.)	
	Häufigkeit	Prozent	Häufigkeit	Prozent	Häufigkeit	Prozent
1	4	3,1	8	6,3	2	1,6
2	7	5,5	42	33,1	7	5,5
3	32	25,2	47	37,0	35	27,6
4	64	50,4	25	19,7	62	48,8
5	20	15,7	5	3,9	21	16,5
Gesamt	127	100,0	127	100,0	127	100,0

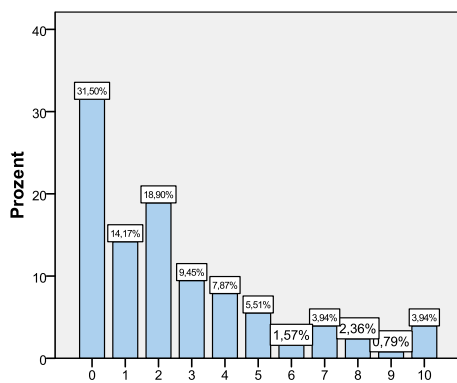


	P25.7. Militär (Gebietsverteidigung, Katastrophenschutz etc.)		P25.8. Rechtswesen (Gerichte, Rechtsbeistand etc.)		P25.9. Umwelt (Müll, Sanierung, Wasser etc.)	
	Häufigkeit	Prozent	Häufigkeit	Prozent	Häufigkeit	Prozent
1	5	3,9	3	2,4	3	2,4
2	12	9,4	11	8,7	16	12,6
3	41	32,3	47	37,0	55	43,3
4	55	43,3	51	40,2	38	29,9
5	14	11,0	15	11,8	15	11,8
Gesamt	127	100,0	127	100,0	127	100,0



P26. Bitte geben Sie anhand einer Skala von 0 bis 10 an, inwieweit Sie bereit wären, die Steuerbehörde zu betrügen, wenn Sie Geld verdienen (0 = nicht bereit und 10 = absolut bereit)

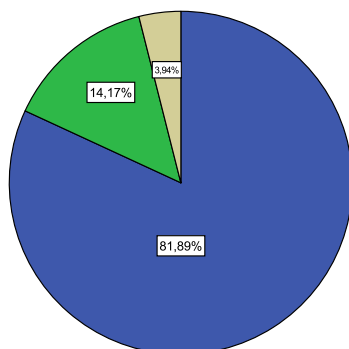
	Häufigkeit	Prozent	Kumulierte Prozente
0	40	31,5	31,5
1	18	14,2	45,7
2	24	18,9	64,6
3	12	9,4	74,0
4	10	7,9	81,9
5	7	5,5	87,4
6	2	1,6	89,0
7	5	3,9	92,9
8	3	2,4	95,3
9	1	,8	96,1
10	5	3,9	100,0
Gesamt	127	100,0	



P27. Haben Sie im Laufe Ihres Universitätsstudiums ein Examen abgeschrieben?

	Häufigkeit	Prozent	Kumulierte Prozente
Niemals	104	81,9	81,9
Ausnahmsweise	18	14,2	96,1
Immer, wenn es mir möglich war	5	3,9	100,0
Gesamt	127	100,0	

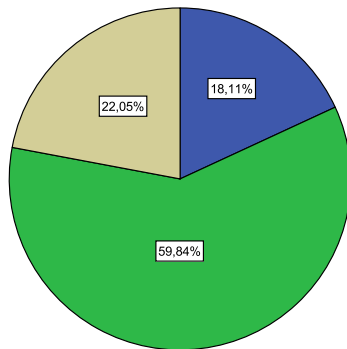
■ Niemals
■ Ausnahmsweise
■ Immer, wenn es mir möglich war



P28. Wären Sie bereit, freiwillig und unentgeltlich mit einer Nichtregierungsorganisation zu kooperieren? (Kreuzen Sie eine Antwort an)

	Häufigkeit	Prozent	Kumulierte Prozente
Niemals	23	18,1	18,1
Ausnahmsweise	76	59,8	78,0
Immer, wenn es mir möglich war	28	22,0	100,0
Gesamt	127	100,0	

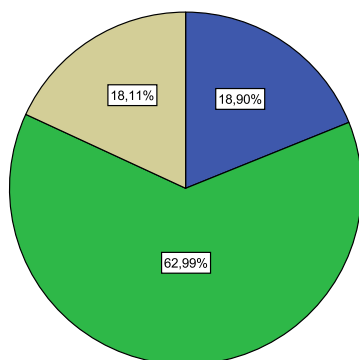
■ Niemals
■ Ausnahmsweise
■ Immer, wenn es mir möglich war



P29. Wären Sie bereit, etwas an eine Nichtregierungsorganisation zu spenden?

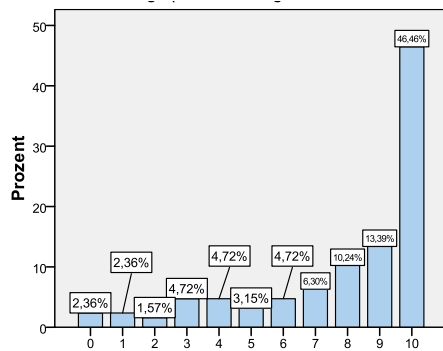
	Häufigkeit	Prozent	Kumulierte Prozente
Niemals	24	18,9	18,9
Ausnahmsweise	80	63,0	81,9
Immer, wenn es mir möglich war	23	18,1	100,0
Gesamt	127	100,0	

■ Niemals
■ Ausnahmsweise
■ Immer, wenn es mir möglich war



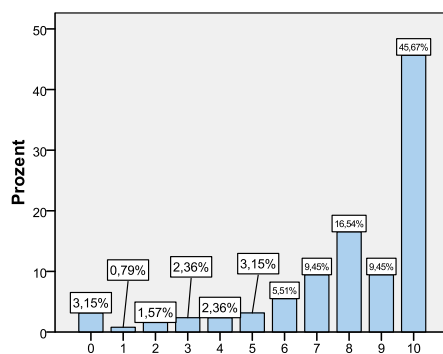
P30. Bitte geben Sie anhand einer Skala von 0 bis 10 an, inwieweit Sie befürworten, dass in dem Land, in dem Sie leben, legale Immigranten das gleiche Recht auf einen Arbeitsplatz haben sollten wie die einheimische Bevölkerung? (0 = Ablehnung und 10 = Befürwortung)

	Häufigkeit	Prozent	Kumulierte Prozente
0	3	2,4	2,4
1	3	2,4	4,7
2	2	1,6	6,3
3	6	4,7	11,0
4	6	4,7	15,7
5	4	3,1	18,9
6	6	4,7	23,6
7	8	6,3	29,9
8	13	10,2	40,2
9	17	13,4	53,5
10	59	46,5	100,0
Gesamt	127	100,0	



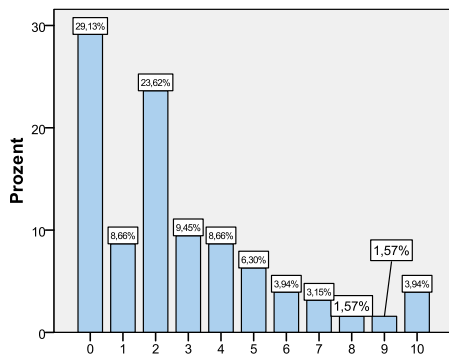
P31. Bitte geben Sie anhand einer Skala von 0 bis 10 an, inwieweit Sie befürworten, dass legale Immigranten das gleiche Recht auf Inanspruchnahme der öffentlichen Dienstleistungen haben wie die einheimische Bevölkerung? (0 = Ablehnung und 10 = Befürwortung)

	Häufigkeit	Prozent	Kumulierte Prozente
0	4	3,1	3,1
1	1	,8	3,9
2	2	1,6	5,5
3	3	2,4	7,9
4	3	2,4	10,2
5	4	3,1	13,4
6	7	5,5	18,9
7	12	9,4	28,3
8	21	16,5	44,9
9	12	9,4	54,3
10	58	45,7	100,0
Gesamt	127	100,0	



P32. Bitte geben Sie anhand einer Skala von 0 bis 10 an, inwieweit Sie befürworten, dass illegale Immigranten das gleiche Recht auf Inanspruchnahme der öffentlichen Dienstleistungen haben wie die einheimische Bevölkerung? (0 = Ablehnung und 10 = Befürwortung)

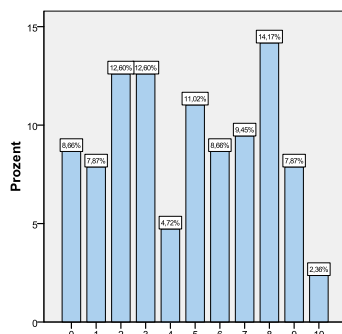
	Häufigkeit	Prozent	Kumulierte Prozente
0	37	29,1	29,1
1	11	8,7	37,8
2	30	23,6	61,4
3	12	9,4	70,9
4	11	8,7	79,5
5	8	6,3	85,8
6	5	3,9	89,8
7	4	3,1	92,9
8	2	1,6	94,5
9	2	1,6	96,1
10	5	3,9	100,0
Gesamt	127	100,0	



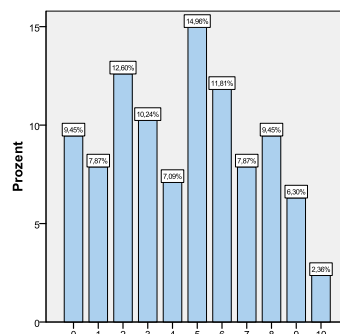
P33. Bitte geben Sie anhand einer Skala von 0 bis 10 an, inwieweit Sie zu folgenden Aussagen zustimmen (0 = Ablehnung und 10 = Zustimmung)

	P33.1. In der Regierungsverwaltung auf staatlicher Ebene gibt es wenig Korruption		P33.2. In der Regierungsverwaltung auf Gemeindeebene gibt es wenig Korruption		P33.3. In der Regierungsverwaltung auf Landesebene gibt es wenig Korruption	
	Häufigkeit	Prozent	Häufigkeit	Prozent	Häufigkeit	Prozent
0	11	8,7	12	9,4	9	7,1
1	10	7,9	10	7,9	10	7,9
2	16	12,6	16	12,6	13	10,2
3	16	12,6	13	10,2	20	15,7
4	6	4,7	9	7,1	10	7,9
5	14	11,0	19	15,0	12	9,4
6	11	8,7	15	11,8	12	9,4
7	12	9,4	10	7,9	13	10,2
8	18	14,2	12	9,4	17	13,4
9	10	7,9	8	6,3	8	6,3
10	3	2,4	3	2,4	3	2,4
Gesamt	127	100,0	127	100,0	127	100,0

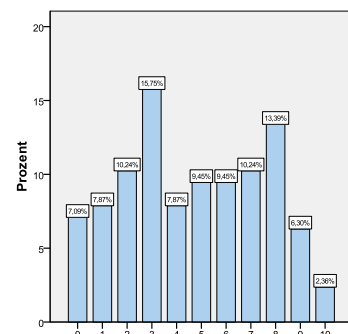
P33.1. In der Regierungsverwaltung auf staatlicher Ebene gibt es wenig Korruption



P33.2. In der Regierungsverwaltung auf Gemeindeebene gibt es wenig Korruption



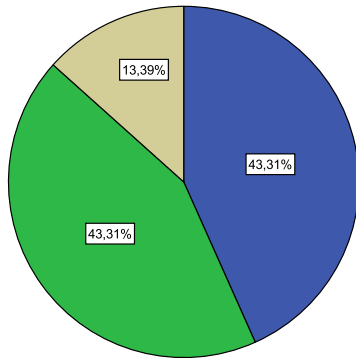
P33.3. In der Regierungsverwaltung auf Landesebene gibt es wenig Korruption



P34. Geben Sie bitte an, mit welcher Weltanschauung Sie sich am ehesten identifizieren können (Kreuzen Sie nur eine Antwort an)

	Häufigkeit	Prozent	Kumulierte Prozente
Linke Ideologie	55	43,3	43,3
Rechte Ideologie	55	43,3	86,6
Politik interessiert mich nicht	17	13,4	100,0
Gesamt	127	100,0	

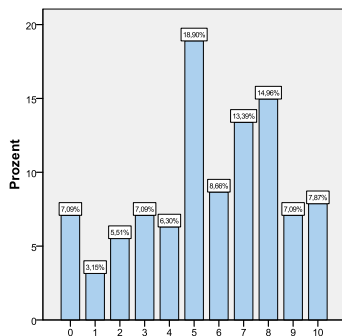
■ Linke Ideologie
■ Rechte Ideologie
■ Politik interessiert mich nicht



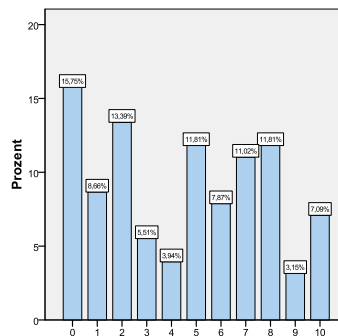
P35. Bitte geben Sie anhand einer Skala von 0 bis 10 an, inwieweit Sie zu folgenden Aussagen zustimmen (0 = stimmt nicht, 10 = stimmt)

	P35.1. In der Region, in der ich lebe, wird Schwarzarbeit toleriert		P35.2. Meine Familie toleriert Schwarzarbeit	
	Häufigkeit	Prozent	Häufigkeit	Prozent
0	9	7,1	20	15,7
1	4	3,1	11	8,7
2	7	5,5	17	13,4
3	9	7,1	7	5,5
4	8	6,3	5	3,9
5	24	18,9	15	11,8
6	11	8,7	10	7,9
7	17	13,4	14	11,0
8	19	15,0	15	11,8
9	9	7,1	4	3,1
10	10	7,9	9	7,1
Gesamt	127	100,0	127	100,0

P35.1. In der Region, in der ich lebe, wird Schwarzarbeit toleriert



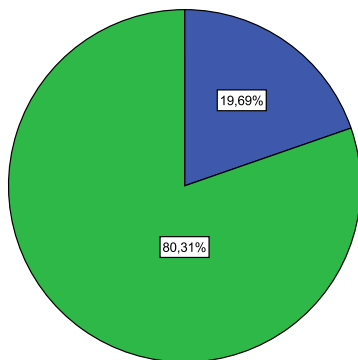
P35.2. Meine Familie toleriert Schwarzarbeit



P36. Haben Sie im Laufe Ihrer Schulausbildung (Primar- oder Sekundarstufe) ein Fach mit dem Schwerpunkt „Lernen für Demokratie und Zivilgesellschaft“ (engl. Civic Education) belegt?

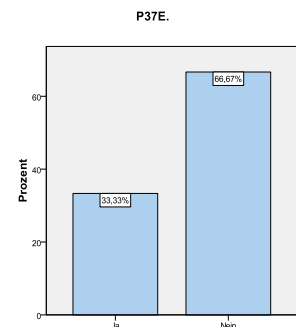
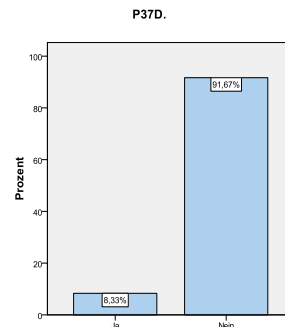
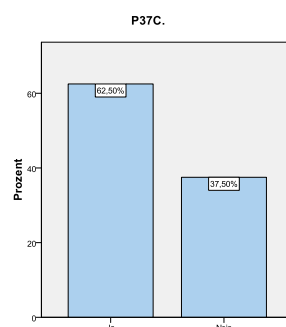
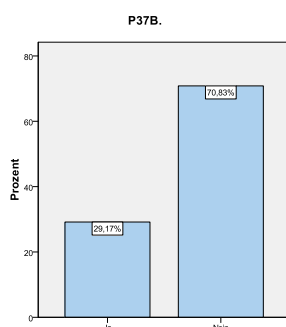
	Häufigkeit	Prozent	Kumulierte Prozente
Ja	25	19,7	19,7
Nein	102	80,3	100,0
Gesamt	127	100,0	

■ Ja
■ Nein



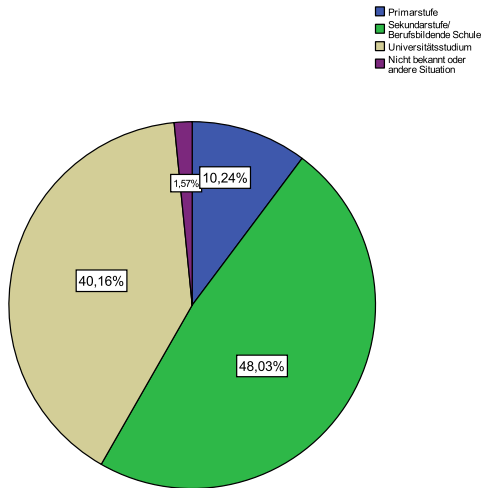
P37. Gab es im Laufe Ihrer Schul- oder Universitätsausbildung eine Unterrichtseinheit im Zusammenhang mit der Pflicht des Bürgers, durch Steuern zu den öffentlichen Ausgaben beizutragen?

		Häufigkeit	Prozent	
Ja		24	18,9	
Nein	P37B. Wurde das Thema im obligatorischen Schulfach „Lernen für Demokratie und Zivilgesellschaft“ behandelt?	Ja	7	5,5
		Nein	17	13,4
	P37C. Wurde es fachübergreifend in anderen Pflichtfächern behandelt (Sozialwissenschaften, Geschichte, Mathematik etc.)?	Ja	15	11,8
		Nein	9	7,1
	P37D. Wurde es im Rahmen von außerschulischen Aktivitäten oder lehrplanunabhängiger Schulung behandelt (Diskussionen, Besuche der Steuerbehörden, Ausstellungen etc.)?	Ja	2	1,6
		Nein	22	17,3
	P37E. Hat während Ihres Universitätsstudiums ein Dozent eines Faches, das nicht direkt das Thema Besteuerung behandelt, die Bedeutung, Ziele und Tragweite von Abgaben angeschnitten?	Ja	8	6,3
		Nein	16	12,6
Gesamt		127	100,0	



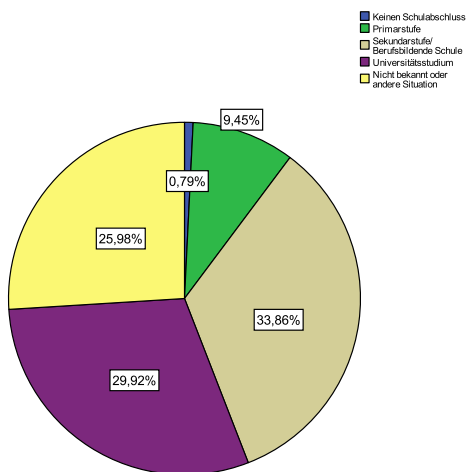
P38. Welches Bildungsniveau hat Ihre Mutter? (Kreuzen Sie nur eine Antwort an)

	Häufigkeit	Prozent	Kumulierte Prozente
Primarstufe	13	10,2	10,2
Sekundarstufe/ Berufsbildende Schule	61	48,0	58,3
Universitätsstudium	51	40,2	98,4
Nicht bekannt oder andere Situation	2	1,6	100,0
Gesamt	127	100,0	



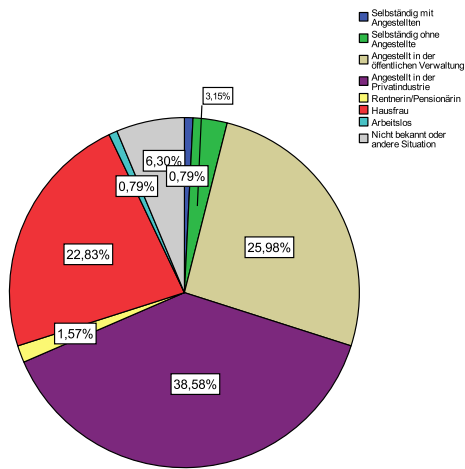
P39. In welcher Arbeitssituation befindet Ihre Mutter? (Kreuzen Sie nur eine Antwort an)

	Häufigkeit	Prozent	Kumulierte Prozente
Keinen Schulabschluss	1	,8	,8
Primarstufe	12	9,4	10,2
Sekundarstufe/ Berufsbildende Schule	43	33,9	44,1
Universitätsstudium	38	29,9	74,0
Nicht bekannt oder andere Situation	33	26,0	100,0
Gesamt	127	100,0	



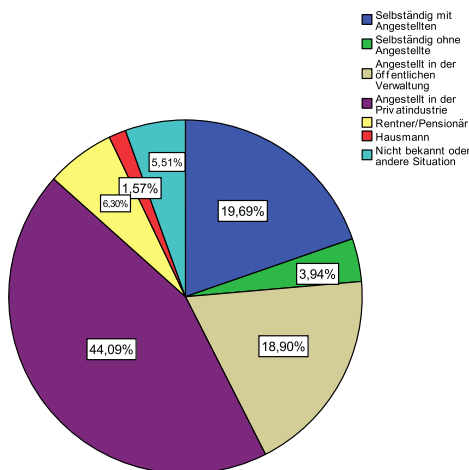
P40. In welcher Arbeitssituation befindet sich Ihre Mutter? (Kreuzen Sie nur eine Antwort an)

	Häufigkeit	Prozent	Kumulierte Prozente
Selbständig mit Angestellten	1	,8	,8
Selbständig ohne Angestellte	4	3,1	3,9
Angestellt in der öffentlichen Verwaltung	33	26,0	29,9
Angestellt in der Privatindustrie	49	38,6	68,5
Rentnerin/Pensionärin	2	1,6	70,1
Hausfrau	29	22,8	92,9
Arbeitslos	1	,8	93,7
Nicht bekannt oder andere Situation	8	6,3	100,0
Gesamt	127	100,0	



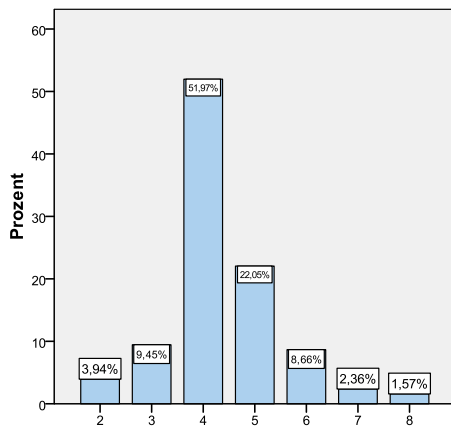
P41. In welcher Arbeitssituation befindet sich Ihr Vater? (Kreuzen Sie nur eine Antwort an)

	Häufigkeit	Prozent	Kumulierte Prozente
Selbständig mit Angestellten	25	19,7	19,7
Selbständig ohne Angestellte	5	3,9	23,6
Angestellt in der öffentlichen Verwaltung	24	18,9	42,5
Angestellt in der Privatindustrie	56	44,1	86,6
Rentner/Pensionär	8	6,3	92,9
Hausmann	2	1,6	94,5
Nicht bekannt oder andere Situation	7	5,5	100,0
Gesamt	127	100,0	



P42. Aus wie vielen Mitgliedern besteht Ihre Familie (geben Sie die Anzahl an)?

	Häufigkeit	Prozent	Kumulierte Prozente
2	5	3,9	3,9
3	12	9,4	13,4
4	66	52,0	65,4
5	28	22,0	87,4
6	11	8,7	96,1
7	3	2,4	98,4
8	2	1,6	100,0
Gesamt	127	100,0	



P43. Geben Sie bitte das monatliche Einkommen Ihrer Familie an (Kreuzen Sie nur eine Antwort an)

	Häufigkeit	Prozent	Kumulierte Prozente
Weniger als 1610 EUR	6	4,7	4,7
Zwischen 1610 und 2990 EUR	26	20,5	25,2
Zwischen 2990 und 4340 EUR	39	30,7	55,9
Mehr als 4340 EUR	56	44,1	100,0
Gesamt	127	100,0	

